

Die CNC-Woody Bauanleitung

Aktualisiert am 12.02.2016 – 18:38

Anfragen richten Sie bitte per E-Mail an: office@cms-walle.de



Inhalt:

Allgemeine Geschäftsbedingungen (AGB'S)
Bauanleitung CNC – Woody
Preise

Seite 2-3
Seite 4-6
Seite 7

AGB's

1. Alle unsere Lieferungen und Leistungen erfolgen ausschließlich auf der Grundlage dieser Verkaufs- und Lieferbedingungen. Unseren Bedingungen entgegenstehende oder von unseren Bedingungen abweichende Geschäftsbedingungen des Käufers erkennen wir nicht an, es sei denn, wir hätten ausdrücklich schriftlich ihrer Genehmigung zugestimmt. Individualvereinbarungen bleiben von der vorstehenden Regelung unberührt. Dies betrifft speziell registrierte Kunden im speziell geschützten Kundenbereich, die dort Bestellungen tätigen.

2. Soweit diese Bedingungen Regelungen für den kaufmännischen Verkehr enthalten, gelten diese nur gegenüber einem Kaufmann, wenn der Vertrag zum Betrieb seines Handelsgewerbes gehört, und gegenüber juristischen Personen des öffentlichen Rechts sowie öffentlich-rechtlichen Sondervermögen. Vertragsabschluss Die in Prospekten oder ähnlichen Unterlagen enthaltenen und die mit einem sonstigen Angebot gemachten Produkt beschreibenden Angaben wie Abbildungen, Zeichnungen, Beschreibungen, Maß-, Gewichts-, Leistungs- und Verbrauchsdaten sowie Angaben in Bezug auf die Verwendbarkeit von Geräten für neue Technologien sind frei bleibend, soweit sie nicht ausdrücklich als verbindlich bezeichnet werden. Wir behalten uns insbesondere Änderungen und Verbesserungen vor, die dem technischen Fortschritt dienen. Die vom Käufer unterzeichnete Bestellung ist bindend. Wir sind berechtigt, das darin liegende Vertragsangebot innerhalb von zwei Wochen anzunehmen. Die Annahme kann durch Zusendung der Auftragsbestätigung, der Rechnung oder durch die Auslieferung erklärt werden. Bei Webseiten obliegt grundsätzlich dem Kunden die Pflicht der Lieferung von Content wie z.B. Bildern, Texten. Dies gilt insbesondere für Texte in Fremdsprachen. Falls gewünscht können auch Originaltexte durch ein Übersetzungsbüro in die jeweils gewünschte Landessprache übersetzt werden. Werden Inhalte nach Lieferung von Texten geändert, behalten wir uns grundsätzlich die Einstellung solcher fremdsprachiger Seiten vor. Für die Richtigkeit von Texten und Inhalten übernimmt grundsätzlich der Kunde alle Pflichten.

3. Preise

3.1. Die vereinbarten Preise verstehen sich ab CMS ohne Installation, Schulung oder sonstige Nebenleistungen. Der Versand erfolgt nach unserer freien Wahl. Wir liefern in handelsüblicher Verpackung; erforderliche Sonderverpackungen (z. B. seemäßige Verpackungen) gehen zu Lasten des Käufers. Wir sind berechtigt, jedoch nicht verpflichtet, die Ware auf Rechnung des Käufers zu versichern. Fracht- und kostenfreie Versendung erfolgt nur nach besonderer schriftlicher Vereinbarung. Individualvereinbarungen bleiben von der vorstehenden Regelung unberührt.

3.2. Zahlungen haben innerhalb von 10 Tagen nach Ausstellung der Rechnung rein netto ohne Skonti oder sonstige Abzüge zu erfolgen.

3.3. Die Annahme von Schecks erfolgt in jedem Fall nur zahlungshalber. Alle tatsächlichen Einziehungsspesen werden berechnet.

3.4. Gerät der Käufer mit der Zahlung in Verzug, berechnen wir Verzugszinsen in Höhe von 3 % über dem jeweiligen Diskontsatz der Deutschen Bundesbank. Dem Käufer bleibt vorbehalten, einen geringeren Zinsschaden nachzuweisen.

3.5. Ein Zurückbehaltungsrecht steht dem Käufer nur zu, soweit es auf demselben Vertragsverhältnis beruht. Der Käufer kann nur mit Gegenforderungen aufrechnen, die entweder rechtskräftig festgestellt, unbestritten oder von uns anerkannt sind.

3.6. Im kaufmännischen Verkehr steht dem Käufer ein Zurückbehaltungsrecht nur zu, auch soweit es auf demselben Vertragsverhältnis beruht, soweit seine Gegenansprüche rechtskräftig festgestellt, unbestritten oder von uns anerkannt sind.

4. Lieferung und Lieferkosten

4.1. Für Lieferungen werden unser Kostpreise berechnet.

4.2. Für Großmengen erhalten Sie die Preise vorab auf Anfrage.

4.3. Nacherfassungen zu einer bereits getätigten Lieferung sind nicht möglich und werden als neue Einzellieferung bearbeitet. Bei allen Aufträgen werden die Transportkosten gesondert berechnet um die für den Kunden günstigste Variante wählen zu können. Diverse Sonderservices sind möglich und werden auf Anfrage bereitgestellt.

4.4. Geraten wir aus Gründen, die wir zu vertreten haben, in Verzug, so ist unsere Schadensersatzpflicht im Falle leichter Fahrlässigkeit auf den vorhersehbaren Schaden begrenzt. Weitergehende Schadensersatzansprüche setzen voraus, dass wir den Verzug vorsätzlich oder grob fahrlässig zu vertreten haben. Die vorstehende Begrenzung der Schadensersatzverpflichtung gilt nicht, wenn wir eine wesentliche Vertragspflicht verletzt haben.

4.5. Kommt der Käufer in Annahmeverzug oder verletzt er sonstige Mitwirkungspflichten, so sind wir berechtigt, den uns entstehenden Schaden einschließlich etwaiger Mehraufwendungen zu verlangen. Die Gefahr eines zufälligen Unterganges oder einer zufälligen Verschlechterung der Kaufsache geht in dem Zeitpunkt auf den Käufer über, in dem dieser in Annahmeverzug gerät.

4.6. Im kaufmännischen Verkehr sind wir zu Teillieferungen berechtigt. Eigentumsvorbehalt

5.1. Wir behalten uns das Eigentum an dem Liefergegenstand bis zum Eingang aller Zahlungen aus dem Liefervertrag vor. Bei vertragswidrigem Verhalten des Käufers, insbesondere bei Zahlungsverzug, sind wir berechtigt, den Liefergegenstand zurückzunehmen; der Käufer ist zur Herausgabe verpflichtet. Bei Webseiten sind wir berechtigt den allgemeinen Zugriff zu sperren bzw. die komplette Webseite offline zu stellen. In der Zurücknahme des Liefergegenstandes durch uns liegt, sofern nicht die Bestimmungen des Verbraucherkreditgesetzes Anwendung finden, kein Rücktritt vom Vertrag, es sei denn, wir hätten dies ausdrücklich schriftlich erklärt. Bei Pfändungen oder sonstigen Eingriffen Dritter hat uns der Käufer unverzüglich schriftlich zu benachrichtigen, damit wir Klage gemäß § 771 ZPO erheben können.

5.2. Im kaufmännischen Verkehr behalten wir uns das Eigentum an dem Liefergegenstand bis zum Eingang aller Zahlungen aus der Geschäftsverbindung mit dem Käufer vor. Der Eigentumsvorbehalt erstreckt sich dann auch auf den anerkannten Saldo, soweit wir Forderungen gegenüber dem Käufer in laufende Rechnung buchen (Kontokorrent-Vorbehalt). Der Käufer ist berechtigt, den Liefergegenstand im ordentlichen Geschäftsgang weiter zu verkaufen; er tritt uns jedoch bereits jetzt alle Forderungen in Höhe des Rechnung-Endbetrages (einschließlich MwSt.) ab, die ihm aus der Weiterveräußerung gegen seine Abnehmer oder gegen Dritte erwachsen, und zwar unabhängig davon, ob der Liefergegenstand ohne oder nach Verarbeitung weiter verkauft worden ist. Zur Einziehung dieser Forderung ist der Käufer nach deren Abtretung ermächtigt. Unsere Befugnis, die Forderung selbst einzuziehen, bleibt hiervon unberührt; jedoch verpflichten wir uns, die Forderung nicht einzuziehen, solange der Käufer seinen Zahlungsverpflichtungen ordnungsgemäß nachkommt und nicht in Zahlungsverzug ist. Ist dies jedoch der Fall, dann können wir verlangen, dass der Käufer uns die abgetretenen Forderungen und deren Schuldner bekannt gibt, alle zum Einzug erforderlichen Angaben macht, die dazugehörigen Unterlagen aushändigt und den Schuldner (Dritten) die Abtretung mitteilt.

5.3. Die Verarbeitung oder Umbildung des Liefergegenstandes durch den Käufer wird stets für uns vorgenommen. Wird der Liefergegenstand mit anderen, uns nicht gehörenden Gegenständen verarbeitet, so erwerben wir das Miteigentum an der neuen Sache im Verhältnis des Wertes des Liefergegenstandes zu den anderen verarbeiteten Gegenständen zur Zeit der Verarbeitung. Für die durch Verarbeitung entstehende Sache gilt im übrigen das gleiche wie für die Vorbehaltsware.

5.4. Wird der Liefergegenstand mit anderen, uns nicht gehörenden Gegenständen untrennbar verbunden oder vermischt, so erwerben wir das Miteigentum an der neuen Sache im Verhältnis des Wertes des Liefergegenstandes zu den anderen verbundenen oder vermischten Gegenständen

zum Zeitpunkt der Verbindung oder Vermischung. Erfolgte die Verbindung oder Vermischung in der Weise, daß die Sache des Käufers als Hauptsache anzusehen ist, so gilt als vereinbart, dass der Käufer uns anteilmäßig Miteigentum überträgt. Der Käufer verwahrt das Alleineigentum oder das Miteigentum für uns.

5.5. Wir verpflichten uns, die uns zustehenden Sicherheiten auf Verlangen des Käufers insoweit freizugeben, als der Wert unserer Sicherheiten die zu sichernden Forderungen um mehr als 20 % übersteigt.

5.6. Im kaufmännischen Verkehr ist die während der Dauer des Eigentumsvorbehaltes in unserem Eigentum stehende Ware vom Käufer gegen Feuer, Wasser, Diebstahl und Einbruchsdiebstahl zu versichern. Die Rechte aus dieser Versicherung werden an uns abgetreten. Wir nehmen diese Abtretung an.

6. Gewährleistung

6 .1. Im Falle von Mängeln des Liefergegenstandes, zu denen auch das Fehlen zugesicherter Eigenschaften gehört, sind wir nach unserer Wahl berechtigt, den fehlerhaften Liefergegenstand auszubessern oder neu zu liefern. Der Käufer ist bei Fehlschlagen der Nachbesserung oder Ersatzlieferung berechtigt, Herabsetzung der Vergütung (Minderung) oder Rückgängigmachung des Vertrages (Wandlung) zu verlangen.

6 .2. Ansprüche des Käufers auf Gewährleistung sind davon abhängig, dass der Käufer offensichtliche Mängel innerhalb von einem Monat und nicht offensichtliche Mängel innerhalb von sechs Monaten nach Lieferung anzeigt. Die für Kaufleute geltenden Untersuchungs- und Rügepflichten gemäß §§ 377 und 378 HGB bleiben hiervon unberührt.

6 .3. Der Käufer ist verpflichtet, uns die Überprüfung des fehlerhaften Liefergegenstandes zu gestatten.

6 . 4. Die vorstehenden Bestimmungen in Ziffern 1 bis 3 gelten entsprechend für solche Ansprüche des Käufers, die durch im Rahmen des Vertrages erfolgte Vorschläge oder Beratungen oder durch Verletzung von Aufklärungs-, Hinweis- und Beratungspflichten entstanden sind. Soweit dem Käufer ein Anspruch auf Schadenersatz in Geld zusteht, wird dieser hierdurch nicht berührt.

6 .5. Die Abtretung von Gewährleistungsansprüchen an Dritte ist ausgeschlossen. Schadenersatz Im kaufmännischen Verkehr ist unsere Schadenersatzpflicht im Falle leichter Fahrlässigkeit auf den voraussehbaren Schaden begrenzt. Bei der Erstellung und Lieferung von Webseiten hat der Kunde die Pflicht zur Überprüfung innerhalb 14 Tagen nach Vorstellung der Seiten bzw. Begutachtung.

7. Erfüllungsort, Gerichtsstand und Rechtsordnung

7.1. Für Verträge mit Kaufleuten, juristischen Personen des öffentlichen Rechts und öffentlich-rechtlichen Sondervermögen wird als Erfüllungsort für Lieferung und Zahlung sowie als Gerichtsstand Flensburg vereinbart; wir sind jedoch berechtigt, auch am Ort des Sitzes oder einer Niederlassung des Käufers zu klagen.

7.2. Hat der Käufer keinen allgemeinen Gerichtsstand im Inland oder verlegt er nach Vertragsabschluss seinen Wohnsitz oder gewöhnlichen Aufenthaltsort aus dem Geltungsbereich der Bundesrepublik Deutschland, ist unser Geschäftssitz Gerichtsstand. Dies gilt auch, falls Wohnsitz oder gewöhnlicher Aufenthalt des Käufers im Zeitpunkt der Klageerhebung nicht bekannt sind.

7 .3. Es gilt das Recht der Bundesrepublik Deutschland. Die Bestimmungen des Wiener UN-Übereinkommens vom 11. April 1980 über Verträge über den internationalen Warenkauf finden keine Anwendung.

Kalefeld, den 12.02.2016

Beschreibung CNC - Woody

Bauplan für CNC-Fräsmaschine Woody (X180xY200xZ70)

Die Bauanleitung für Woody besteht aus mehreren Zeichnungen im DXF Format, eine bebilderte Bauanleitung mit Stückliste sowie die Steuerungssoftware "XYZ"

Woody wird vollständig aus MDF Platten gefertigt. Alle Holzteile werden manuell CNC gefräst. Die Einzelteile werden einfach zusammen gesteckt und mit Holzleim verklebt.

Auf Anfrage können wir Ihnen schwer zu beschaffende Einzelteil für Woody liefern. Bis auf die Holzteile werden nur frei im Handel erhältliche Teile benötigt.

Der Spanntisch ist soweit vorbereitet das er mit kleinen Modifikationen als Vakuumtisch verwendet werden kann.

Für den Zusammenbau der Maschine brauchen Sie nur ganz normales Handwerkzeug, Holzleim, etwas handwerkliches Geschick und ein verregnetes Wochenende.

Mit "CNC - Woody" haben Sie eine vollwertige CNC Fräse mit der Sie kleine und genaue Teile aus vielen Materialien fertigen können.

Als Option kann auch eine Styroporschneideinrichtung montiert werden.

Woodys technischen Daten:

• Arbeitsbereich X-Y-Z	X-Y-Z axis working area	180x200x70mm
• Maschinengröße	Machine size	600x400x600mm
• Achsauflösung	Resolution	0,025mm
• Antriebsart X-Y Gewindestange	X-Y movement	threaded rod
• Antriebsart Z Gewindestange	z - movement	threaded rod
• Führungen Schubkastenführungen	Guide	drawer guides
• Maximale Verfahrgeschwindigkeit	Max. speed	400 mm/min
• Maximale Arbeitsgeschwindigkeit	Max. cutting speed	200 mm/min
• Antriebsart / Motoren Schrittmotoren	Driver motors	stepper motors
• Betriebsspannung	working voltage	220VAC/50-60HZ
• Steuerbefehle/Komandosprache	command code	G-Code
• Computer Interface		LPT
• Software (CAD/CAM)		XYZ-Software
• Steuersystem	Controls	XYZ Software (nicht 3D fähig)

technische Änderungen und Fehler vorbehalten

Das wird alles für den Bau von "CNC Woody" gebraucht:

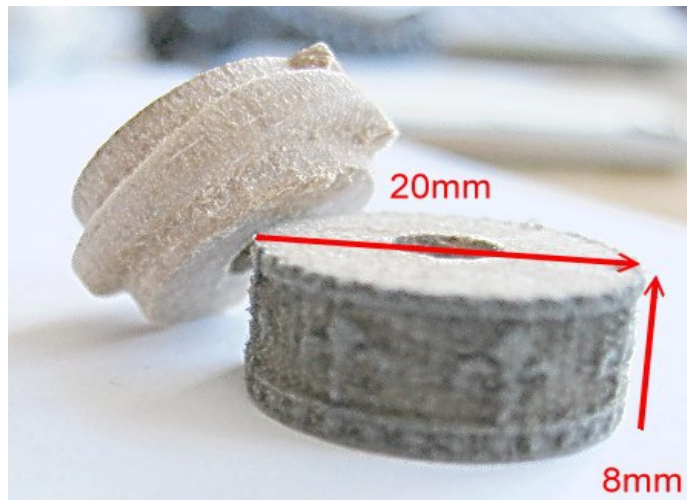
- Alle MDF Teile fertig gebohrt und gefräst
- 3 Schrittmotoren
- Gewindestangen + Kupplungen + Kugellager
- Schubladenführungen
- Schrauben / Muttern
- Einschlagmuttern
- Schrittmotorkarte
- Netzteil
- Schalter / Kaltegerätedose
- Kleinteile
- Kabel für die Verdrahtung der Elektronik
- Bebilderte Anleitung
- XYZ - Software Freischaltcode

Diese Dinge brauchen Sie noch zusätzlich für Bau und Betrieb von Woddy:

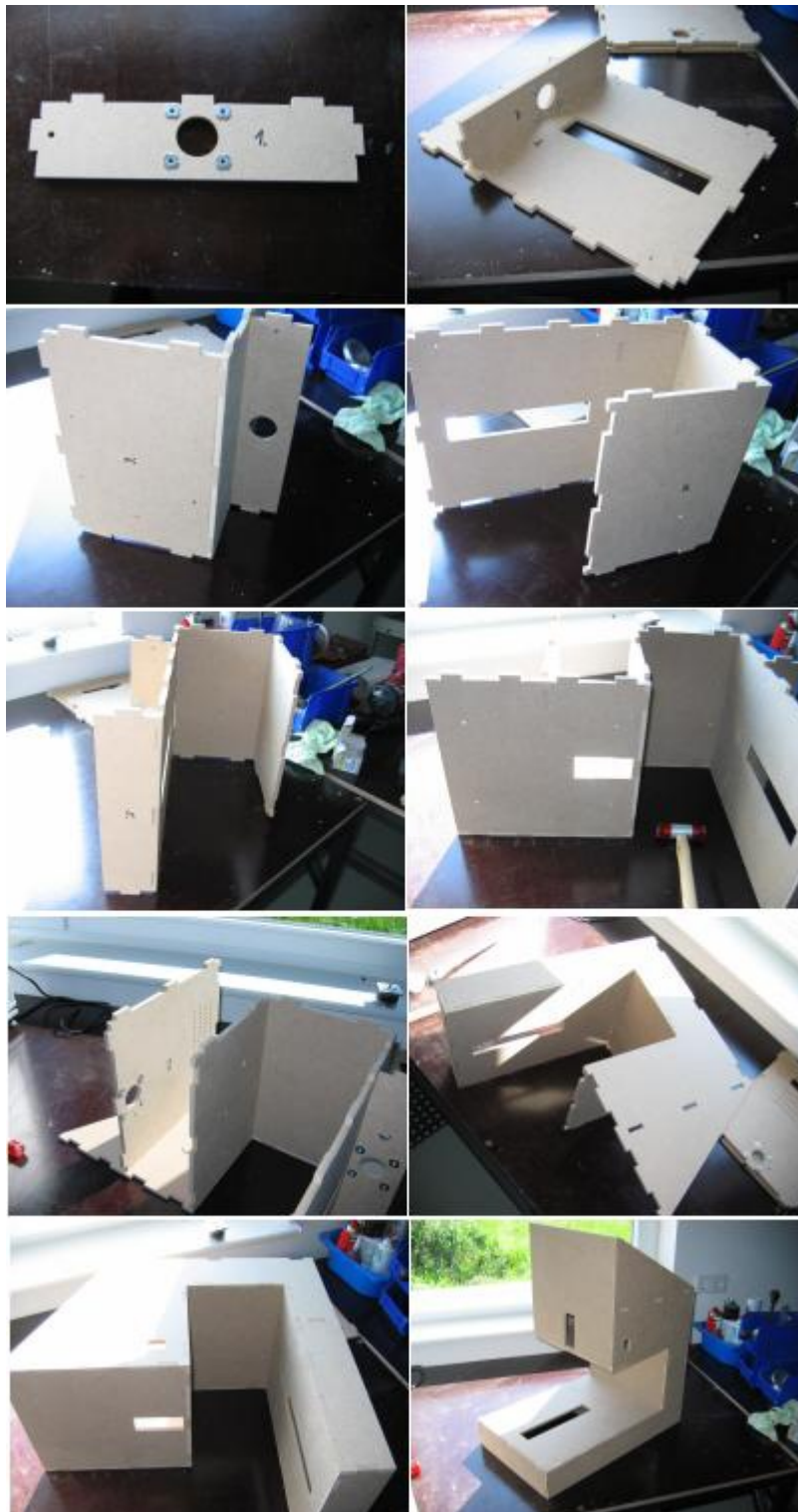
Einen Windows PC, Proxxon Fräse, Holzleim oder Sekundenkleber, Farbe und Grundierung für den der es bunt mag. Soll die Vakuumplatte genutzt werden muss eine Vakuumpumpe oder Staubsauger her.

Wer 3D Teile auf Woody fertigen möchte kann die Maschine auch mit zum Beispiel DeskCnc, UsbCnc, CNCUSB, Mach3 oder ähnlicher Software betreiben.

Hier ein paar Beispiele gefräst mit Woody:



Hier die Baustufen des Woody Gehäuses:



CNC - Woody - Preisliste

Bauanleitung - Preis 38,00€ incl. 19% Mwst.

Geliefert werden auf CD viele Bilder, 1:1 Zeichnungen aller Holzteile im DXF Format und Software XYZ (30 Tage Testversion). Eine gedruckte, bebilderte 52 seitige Bauanleitung mit Stücklisten usw.

Lizenz XYZ Software - Preis 29,75€ incl. 19% Mwst.

Die mitgelieferte Software ist eine Vollversion eingeschränkt auf 30Tage Laufzeit!

MDF Bauteile - Preis 195,00€ incl. 19% Mwst.

Lieferzeit bitte vorab erfragen, geliefert werden alle zum Bau von Woody benötigte MDF Holzteile in CNC Qualität.